

INFORME DE COMUNICACIÓN SOBRE EL PROGRESO 2019



PROYECCIÓN Y CONSTRUCCIÓN CIVIL Y ELÉCTRICA PYCCE



CONTENIDO

I. ACERCA DE ESTE INFORME3

1.1 MENSAJE DEL DIRECTOR GENERAL3

1.2 OBJETIVO4

1.3 NUESTROS GRUPOS DE INTERÉS4

II. PERFIL DE LA EMPRESA6

MISIÓN6

VISIÓN6

VALORES7

2.1 COMPROMISO CON LA RESPONSABILIDAD SOCIAL7

2.2 PRINCIPIOS DE ACTUACIÓN7

1.- Calidad de Vida en la empresa7

2.- Ética empresarial7

3.- Vinculación y compromiso con la comunidad.....7

4.- Cuidado y preservación del medio ambiente7

2.3 CERTIFICACIONES, PREMIOS Y RECONOCIMIENTOS8

III ACCIONES8

3.1 CONTRIBUCIÓN A LOS OBJETIVOS DE DESARROLLO SOSTENIBLE8

3.2 DERECHOS HUMANOS9

3.3 CONDICIONES LABORALES10

3.4 MEDIO AMBIENTE12

3.5 ÉTICA EMPRESARIAL.....14

3.6 VINCULACIÓN CON LA COMUNIDAD15

IV MENSAJE FINAL.....15

I. ACERCA DE ESTE INFORME

1.1 Mensaje del Director General

Abril 2020

“Proyección y Construcción Civil y Eléctrica SA de CV (PYCCE)” somos conscientes de la importancia de mantener el equilibrio y de realizar mejoras en cada uno de los ámbitos que directa e indirectamente involucran a nuestra organización. En un año particularmente incierto a nivel global, donde la salud de la población especialmente de nuestro personal y sus familias debe ser lo primordial, entendemos que hoy más que nunca, la Responsabilidad Social se debe manifestar en todos los niveles y en todas empresas, sin importar el giro o tamaño de éstas; pequeñas, medianas o grandes, debemos evidenciar nuestro compromiso con todos y cada uno de nuestros grupos de interés a fin de garantizar la permanencia de las empresas.

Como organización somos conscientes de los retos y responsabilidades que diariamente debemos enfrentar para lograr un negocio exitoso, del papel que representamos dentro de la comunidad y el valor que podemos dar mediante nuestro trabajo al cuidado y protección de nuestro medio ambiente. Sin duda ser una empresa social y ambientalmente responsable nos llena de satisfacción y compromiso de perseguir la mejora continua en cada aspecto de nuestro negocio.

Como empresa, debemos continuar esforzándonos por construir relaciones respetuosas y honestas para con nuestro personal, clientes, proveedores y cualquier otro grupo de interés con quien nos relacionemos; mantener y desarrollar proyectos que favorezcan al crecimiento de nuestra empresa y a la prosperidad de la sociedad, hoy más que nunca necesarios frente al entorno que enfrentamos. Desde PYCCE reconocemos la importancia de contribuir en el fortalecimiento de los derechos humanos, el trabajar bajo prácticas laborales legales; así como la importancia del cuidado del medio ambiente para garantizar la permanencia en el futuro.

2020 representa un año de grandes retos, de resistencia ante las adversidades y oportunidades para consolidar nuestra posición; siempre fundamentados en nuestra estrategia de negocio, la responsabilidad social y la sustentabilidad.

Agradezco la confianza que depositan en nosotros; a nuestros proveedores por su respaldo y, desde luego, a nuestros clientes; les invito a revisar el presente informe de Comunicación sobre el Progreso, el cual presentamos en seguimiento a nuestro compromiso establecido en 2013 con el Pacto Mundial; mediante este informe refrendamos nuestro cumplimiento y avance con sus 10 Principios y el seguimiento a la Agenda 2030 para el Desarrollo Sostenible. Los exhorto a continuar trabajando en conjunto para fortalecer a nuestra organización y continuar contribuyendo al desarrollo de un mejor país.

Cordialmente,
Ing. José Julio Giacomán
Director General

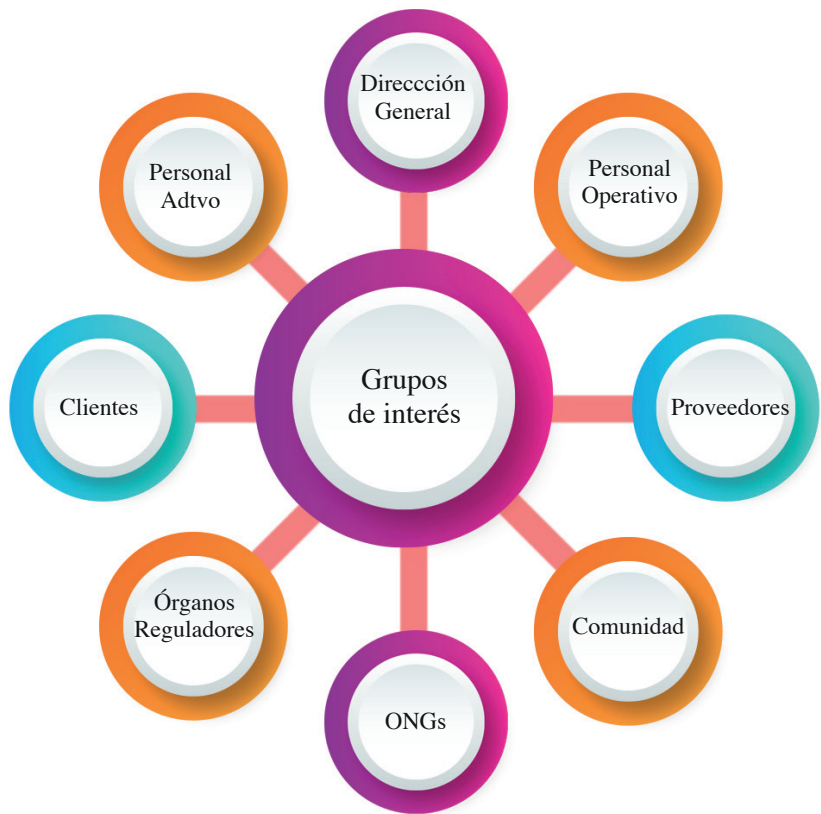
1.2 Objetivo

El objetivo de este informe es dar a conocer a nuestros grupos de interés el avance en materia de Responsabilidad Social durante 2019, las áreas de oportunidad que enfrentamos y el compromiso para seguir construyendo una mejor empresa.

1.3 Nuestros Grupos de Interés

Los Grupos de Interés son aquellos grupos con los que nos relacionamos como organización, ya sea a través de una interacción comercial, laboral, social, legal, de rendición de cuentas o de servicio, por mencionar algunas; es decir, hay una relación directa con la empresa y de la empresa con estos grupos.

Los grupos que identificamos con los que mantenemos una relación directa son:



II. PERFIL DE LA EMPRESA

Somos una empresa mexicana enfocada en brindar soluciones innovadoras y sustentables en la industria de la construcción. Con 20 años de experiencia, en PYCCE nos destacamos por la calidad de nuestro servicio y por ofrecer atención especializada a las necesidades de construcción, electrificación y mantenimiento, así como la edificación de toda clase de condominios, (residencias, edificios, obras hidráulicas, eléctricas, sanitarias, de gas, iluminación, red de media y alta tensión, y de sistemas de tierra física y pararrayos).

Contamos con oficinas corporativas en la ciudad de México y Guadalajara; con puntos de contacto regionales en Tijuana y Monterrey, y obras foráneas en diferentes estados de la República Mexicana —Sonora, Sinaloa, Nuevo León, Durango, Colima, Guanajuato, Michoacán, San Luis Potosí, Coahuila y Yucatán—.

En el proceso de nuestra consolidación como empresa hemos buscado distinguirnos en todas las áreas, ofreciendo siempre servicios y materiales de la más alta calidad. Nos destacamos en el uso de nuevas tecnologías que nos permitan brindar soluciones innovadoras, apegadas a las normas regulatorias, atentas al medioambiente y a los principios de derechos humanos y estándares laborales: elementos que nos motivan e inspiran a seguir buscando el éxito.

Misión

Somos una empresa confiable y colaborativa generando lazos de confianza con nuestros clientes para orientarlos con integridad y eficiencia para el desarrollo de las necesidades de sus proyectos. Contamos con un equipo multidisciplinario de profesionistas en constante desarrollo dedicados a encontrar soluciones de vanguardia en el ramo de la construcción, electrificación y sistemas de ahorro de energía.

Visión

Ser una empresa reconocida por la calidad de servicio y confiabilidad que otorgamos a nuestros clientes, convertirnos en la mejor opción para el desarrollo y construcción de sus proyectos.

¡Mantenernos a la vanguardia del mercado!

Valores

- Honestidad - Compromiso
- Servicio – Transparencia - Eficiencia
- Integridad
- Confianza
- Seguridad
- Resultados

2.1 Compromiso con la Responsabilidad Social

En PYCCE asumimos nuestro compromiso con la responsabilidad social como una oportunidad de ir siempre más allá de nuestras obligaciones legales, promoviendo en nuestros colaboradores, clientes y proveedores un comportamiento ético, la preservación del medio ambiente, la mejora continua y el respeto a la comunidad de la que somos parte.

2.2 Principios de Actuación

1.- Calidad de Vida en la empresa

Buscamos fortalecer un marco favorable de relaciones laborales, basado en la igualdad de oportunidades, la no discriminación y el respeto a la diversidad. Promovemos un entorno seguro y saludable para nuestros colaboradores, así como su capacitación y desarrollo.

2.- Ética empresarial

En PYCCE cumplimos con el marco legal vigente y nuestro código de ética; conscientes de nuestro compromiso, respetamos los derechos humanos. Impulsamos la equidad de género y observamos prácticas de gobierno corporativo.

3.- Vinculación y compromiso con la comunidad

Promovemos la comunicación y el diálogo con los grupos de interés vinculados a las actividades de nuestra organización. Gestionamos cuidadosamente los impactos sociales de nuestro negocio y trabajamos con otros a fin de aumentar los beneficios para la comunidad.

4.- Cuidado y preservación del medio ambiente

Buscamos continuamente emplear las mejores tecnologías a nuestro alcance para el desarrollo de nuestras actividades y reducir el impacto ambiental de nuestras operaciones.

2.3 Certificaciones, premios y reconocimientos

Como una manera de garantizar nuestro cumplimiento con las normativas locales e internacionales vigentes, y de asegurar que todas las operaciones, procedimientos, documentación y asistencia requeridos para avalar entregas puntuales contamos con reconocimientos y distintivos que respaldan nuestra labor:









- Nos son realizadas evaluaciones y auditorias por parte de algunos de nuestros clientes más importantes, las cuales han resultado favorables a nuestro desempeño (entre ellos BBVA Bancomer quien ha dado seguimiento a nuestro trabajo mediante su “Programa de Certificación de Proveedores”).
- Con miras a fortalecer nuestro trabajo en responsabilidad social, realizamos nuestra postulación para obtener el distintivo “Empresa Socialmente Responsable” (ESR), el cual avala buenas prácticas en materia de ética empresarial, medio ambiente, calidad de vida en la empresa y vínculo con la comunidad: acción que logramos refrendar por sexto año consecutivo.
- En cumplimiento con el Pacto Mundial de las Naciones Unidas refrendamos nuestro compromiso y avance en sus 10 Principios mediante este Informe de Comunicación sobre el Progreso en materia de derechos humanos, prácticas laborales, medio ambiente y anticorrupción.



III ACCIONES

3.1 Contribución a los Objetivos de Desarrollo Sostenible

Nuestro compromiso y contribución como empresa, al logro de los Objetivos de Desarrollo Sostenible se reflejan de la siguiente manera:

ODS	Acciones como empresa
	Crecimiento anual sostenido. Contratación del capital humano local.
	Contamos con una Política de Salud y Seguridad; así como un programa de protección civil y atención a emergencias, el cual es revisado anualmente; por la naturaleza de nuestro negocio, realizamos de manera recurrente capacitaciones en: manejo de incendios, primeros auxilios, empleo adecuado del equipo de protección personal, entre otros.
	Como organización comprendemos la importancia de contribuir a la profesionalización de nuestro personal, por eso, además de la capacitación interna buscamos proveer de cursos específicos fuera de la empresa en aquellas posiciones que se requiera.
 	Preocupados por operar de la mejor manera, siempre bajo los estándares más estrictos para la protección y cuidado del medio ambiente; hemos implementado algunas medidas para nuestras oficinas, tales como: campaña permanente de separación de residuos, promoción del ahorro de agua y energía, reutilizamos los recursos que nos son posibles; difundimos información constantemente sobre educación ambiental a nuestros colaboradores.
	Generamos empleo de forma constante, procurando que éstos sean óptimos y de mayor beneficio para nuestro personal, respetando sus derechos humanos y condiciones laborales.
 	Preocupados por la conservación de nuestro medio ambiente, hemos implementado diferentes iniciativas, entre las que destacan: Separación de residuos - vidrio, cartón, pet, entre otros Programa Tapatón - iniciativa realizada para recolectar la mayor cantidad de tapas plásticas posibles entre nuestros compañeros, familiares y proveedores. Empleo de productos de limpieza 100% biodegradables y seguros, utilizados en nuestras oficinas. Aplicación de estándares de construcción internacionales como la Certificación LEED Empleo de tecnología LED en nuestros proyectos.

3.2 Derechos Humanos

Principio 1. Las empresas deben apoyar y respetar la protección de los Derechos Humanos fundamentales reconocidos internacionalmente, dentro de su ámbito de influencia.

Principio 2. Las empresas deben asegurarse de que sus empresas no son cómplices en la vulneración de los Derechos Humanos.

A través de las diversas capacitaciones y comunicación emitida a nuestro personal hemos podido sensibilizar sobre la importancia de no ser cómplices sobre ninguna acción o actividad que atente o ponga en riesgo los derechos humanos fundamentales, situación que se enmarca en nuestro Código de Ética y Conducta. Adicional a ello, hemos recibido auditorías de nuestros clientes

no sólo para garantizar la continuidad de nuestros procesos, sino también validar el cumplimiento como organización en materia de responsabilidad social y la protección de los derechos humanos y laborales de nuestro personal.

EQUIDAD DE GÉNERO

En PYCCE nos manifestamos en contra de cualquier forma o acto de discriminación; fomentamos y respetamos la equidad de género en todas nuestras esferas de influencia, por lo que nos comprometemos a continuar promoviendo e incorporando un mayor número de personal femenino a nuestras operaciones según los requerimientos y necesidades del negocio. Sin duda, el tema de equidad de género representa una gran área de oportunidad como empresa; toda vez que el giro en el que nos encontramos se encuentra en un sector altamente masculinizado.

Destacamos como compromiso el poder realizar sesiones de sensibilización sobre la importancia de erradicar estereotipos de género.

3.3 Condiciones Laborales

Como organización contamos con una Política de Salud y Seguridad, así como un Programa de Protección Civil y Atención a Emergencias en cada centro de trabajo; así como con planes y seguimientos a los hallazgos encontrados en las auditorías de seguridad realizadas.

En la empresa se promueve información de prevención de riesgos laborales y el uso adecuado del equipo de protección personal, adicional a las constantes capacitaciones al personal para prevenir riesgos y accidentes.

En el periodo del informe no se registró ninguna fatalidad o accidentes significativos que pusieran en riesgo la salud del personal y continuidad del negocio.

Conscientes de que el contar con un entorno laboral adecuado resulta en fomentar la superación de nuestros colaboradores, adicional a las capacitaciones internas proveemos de cursos específicos fuera de la empresa en aquellas posiciones que se requiera.

En fortalecimiento al clima laboral, impulsamos la convivencia como una manera de fomentar el respeto, la integración y la preservación de nuestras tradiciones; para lograrlo, realizamos diversas actividades, entre las que se encuentran: aniversarios laborales, actividades de integración, celebraciones de cumpleaños, posada navideña, entre otros.





CANALES DE COMUNICACIÓN

En la empresa contamos con varios canales de comunicación para informar y escuchar a todos nuestros colaboradores, los cuales se encuentran clasificados en: Correo electrónico institucional, pizarrón de avisos y WhatsApp el cual ha resultado de gran ayuda no sólo para comunicar eventos importantes o fechas destacables en materia de responsabilidad social; sino también para promover algunos retos y reflexiones que nos motiven a lograr una mejor convivencia y en consecuencia, una mejor empresa.

AUSENCIA POR MATERNIDAD O PATERNIDAD

Durante el periodo de integración del presente informe, reportamos la reincorporación del 100% de nuestro personal tras incapacidad por maternidad y paternidad.

Principio 3. Las empresas deben apoyar la libertad de afiliación y el reconocimiento efectivo del derecho a la negociación colectiva.

Como organización, apoyamos la libertad de asociación y reconocemos el derecho a la negociación colectiva.

Principio 4. Las empresas deben apoyar la eliminación de toda forma de trabajo forzoso o realizado bajo coacción.

En PYCCE impulsamos una cultura de trabajo basada en valores, asumimos con estricto apego los estándares laborales nacionales e internacionales. Respaldamos la eliminación del trabajo infantil, tanto al interior de la empresa, como entre nuestros proveedores o subcontratistas.

En atención al marco legal manifestamos nuestro compromiso contra toda forma de trabajo forzado u obligatorio que pueda atentar contra la dignidad humana situación que respaldamos a través de la firma de contratos de trabajo con nuestros colaboradores debidamente estipulados; donde se incluye, entre otros, el pago por los servicios prestados, los beneficios que se otorgan y las jornadas de actividades según el caso.

Principio 5. Las empresas deben apoyar la erradicación del trabajo infantil.

La contratación del personal se rige por la “Ley Federal del Trabajo”, por lo que la edad mínima de contratación en todas nuestras unidades de negocio respeta lo estipulado en ésta, con lo que aseguramos no incurrir en prácticas de explotación laboral infantil.

Principio 6. Las empresas deben apoyar la abolición de las prácticas de discriminación en el empleo y la ocupación.

En PYCCE comprendemos la importancia de generar una cultura que valore y promueva la igualdad, la inclusión y diversidad en cualquiera de sus formas de manifestación, como factores esenciales para el logro y funcionamiento de la empresa.

Situación que ponemos de manifiesto no sólo en el Proceso de Selección de Personal, en donde se evita cualquier tipo de discriminación sino en el desarrollo de las actividades, donde el mérito y la calificación son quienes rijen en la toma de decisiones de cualquier contratación o promoción en la empresa.

Como organización estamos obligados a cumplir con la regulación aplicable, poniendo de manifiesto que en ninguno de nuestros procesos, trato personal o de negocio, nadie puede ser discriminado por su origen nacional o étnico, por razón de opiniones, género, identidad, expresión, orientación o preferencia sexual, religión, edad, estado civil, condición social, laboral o de salud, discapacidad o cualquier otro motivo que atente contra la dignidad humana.

3.4 Medio Ambiente

Principio 7. Las empresas deberán mantener un enfoque preventivo que favorezca el Medio Ambiente.

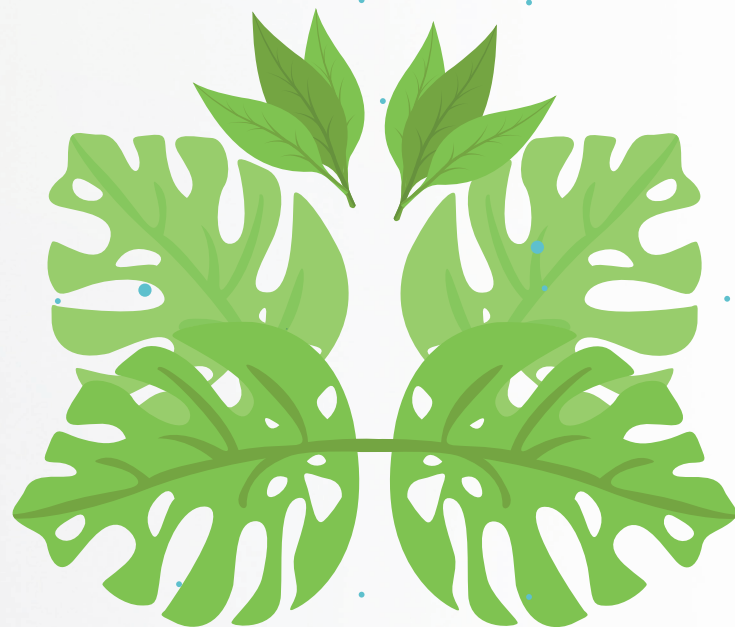
Principio 8. Las empresas deben fomentar las iniciativas que promuevan una mayor responsabilidad ambiental.

Principio 9. Las empresas deben favorecer el desarrollo y la difusión de las tecnologías respetuosas con el Medio Ambiente.

Conscientes de que todas nuestras actividades deben de realizarse dentro de un marco de protección al ambiente, hemos establecido algunas prácticas en los diferentes centros de trabajo que nos permiten fomentar el cuidado y protección del medio ambiente; tales como:



- Separación de residuos - vidrio, cartón, pet, entre otros – materiales que pueden ser monetizados y cuyo ingreso es integro para nuestros compañeros de obra; comúnmente utilizado para realizar alguna convivencia.
- Programa Tapatón - iniciativa realizada para recolectar la mayor cantidad de tapas plásticas posibles entre nuestros compañeros, familiares y proveedores, a beneficio de la asociación “Banco de Tapitas” con el fin de que obtenga recursos económicos útiles para la atención y tratamiento de niños con cáncer. En este sentido, el plástico es uno de los elementos con más alto valor para reciclar en el mercado y justo las tapitas son las que logran el mayor peso en el menor volumen; facilitando su almacenaje y traslado para reciclar; consiguiendo con ello, un beneficio también para el medio ambiente, al evitar que las tapas lleguen a la calle como basura.
- Empleo de productos de limpieza 100% biodegradables y seguros, utilizados en nuestras oficinas.
- Como parte de nuestra forma de hacer negocio, sugerimos a nuestros clientes la aplicación de estándares de construcción internacionales como la Certificación LEED mismos que nos permiten, entre otros, realizar mejoras desde el momento del planteamiento del proyecto para beneficio del medioambiente y de nuestros clientes dado los ahorros que representa el empleo de ecoeficiencias. Asimismo, solemos incluir dentro de las propuestas comerciales el uso de tecnología de iluminación LED.
- Lanzamiento de campañas de sensibilización sobre la importancia del cuidado y preservación del medio ambiente.
- Participación en la iniciativa La Hora del Planeta 2019 a través del apagado de luces en áreas no esenciales y sensibilización para vivir esta iniciativa en el hogar mediante diferentes acciones



3.5 Ética Empresarial

Principio 10. Las empresas deben trabajar contra la corrupción en todas sus formas, incluidas extorsión y soborno.

En PYCCE creemos que un negocio sustentable ha de mostrar una ética empresarial impecable y rendir cuentas de manera oportuna; con esta lógica de negocio, trabajamos con la convicción de que nuestras operaciones se desarrollen bajo esquemas de confiabilidad y transparencia, apegados a los estándares nacionales e internacionales vigentes para cada una de nuestras operaciones.

Como organización contamos con prácticas de gobierno corporativo, las cuales constituyen un elemento clave para la continuidad del negocio a largo plazo; a través de éstas, buscamos promover la gestión eficaz y eficiente de los recursos, creando un ambiente de control interno saludable y de aporte para la creación de valor a nuestros grupos de interés. En respaldo a nuestro compromiso ético, contamos con políticas y procedimientos que nos permiten garantizar el cumplimiento de nuestras operaciones bajo estricto apego a estas prácticas, cuidando en todo el respeto a los derechos humanos de los colaboradores, clientes, proveedores y demás grupos de interés que directa o indirectamente impactamos con nuestras operaciones.





Como ejemplo de nuestro actuar, podemos citar:

- Código de Ética y Conducta, de aplicación obligatoria para todos, independientemente del nivel jerárquico, desea garantizar los derechos de quienes colaboramos en la organización y encaminar el esfuerzo del trabajo diario hacia el cumplimiento de nuestros valores centrales y responsabilidad social.
- Desde el nivel más alto de la organización, estamos obligados a no ser partícipes de ningún acto que involucre o represente dar o recibir cualquier tipo de gratificación fuera del marco de la ley (condición que buscamos hacer extensiva a proveedores, contratistas, subcontratistas, asesores y cualquier prestador de servicios).
- Gran parte del trabajo que desempeñamos se realiza a través de licitaciones, las cuales nos han sido adjudicadas por la correcta aplicación de los contratos, la legalidad de nuestro actuar, el cumplimiento de prácticas justas de operación a través de la aplicación de precios y tiempos competentes para la realización de las actividades.
- En cumplimiento de la Ley Federal de Protección de Datos Personales, hemos establecido una política de privacidad y respeto para el tratamiento de información relacionada con nuestros colaboradores y socios comerciales, quienes podrán estar seguros de que sus datos serán utilizados bajo las más estrictas medidas de seguridad y confidencia.

3.6 Vinculación con la comunidad

Parte importante de nuestra contribución a la sociedad es la generación de empleo a nivel nacional, ya que de esta manera podemos coadyuvar a mejorar la calidad de vida de las personas y sus familias en las comunidades en las que operamos.

Sabemos del impacto que nuestras operaciones tienen en la comunidad; por ellos buscamos contribuir a su beneficio, a través de diferentes actividades y contribuciones económicas a diferentes causas tales como:

- Apoyo y asistencia a Mesón de la Misericordia AC, institución dedicada al servicio de acompañamiento y atención integral para quienes viven y conviven con personas infectadas con el virus de VIH Sida.
- Como uno de los factores que más influye en el avance y progreso de personas y sociedades, realizamos la entrega de útiles escolares y artículos de papelería a Ciudad de los Niños AC, albergue dedicado a la protección, educación y atención integral de más de 160 infantes en Zapopan, Jalisco.
- Para beneficio de nuestro personal, invitamos a inscribir a sus hijos al programa: “PYCCE x la Educación” cuyo objetivo es reconocer, mediante la entrega de diplomas y apoyo de útiles escolares, a los niños PYCCE con mejor promedio.



IV MENSAJE FINAL

El presente documento, expresa nuestra preocupación y actuar ante los 10 Principios que el Pacto Mundial y los Objetivos de Desarrollo Sostenible establecen.

Desde PYCCE agradecemos a la Red de Pacto Mundial en México por el compromiso y trabajo en difundir estos principios y la oportunidad que nos brindan al acercar la responsabilidad social a nuestros diversos grupos de interés.

Mediante el Informe de Comunicación sobre el Progreso 2019 refrendamos nuestro compromiso con la responsabilidad social y la mejora continua.

